

«СОГЛАСОВАНО»

Начальник департамента
Образования комитета по
социальной политике и
культуру администрации
Города Иркутска

Ивкин С.В.

«14» 2020г.



«УТВЕРЖДАЮ»

Директор МБОУ г. Иркутска
СОШ №5

Гребенникова Т.М.

«14» 2020г.



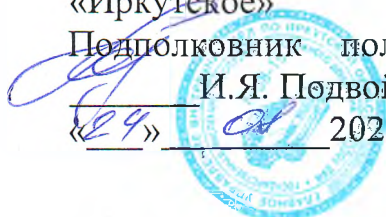
«СОГЛАСОВАНО»

Начальник ОГИБДД МУ
МВД России
«Иркутское»

Подполковник полиции

И.Я. Подвойный

«29» 2020г.



ПАСПОРТ

дорожной безопасности

муниципального бюджетного общеобразовательного учреждения

города Иркутска

средней общеобразовательной школы №5

Общие сведения

Муниципальное бюджетное общеобразовательное учреждение г. Иркутска

(Наименование ОУ)

Средняя общеобразовательная школа №5

Тип ОУ: Общеобразовательное учреждение

Юридический адрес ОУ: 664043 Иркутская область, г. Иркутск, Бульвар
Рябикова 47а

Фактический адрес ОУ: 664043 Иркутская область, г. Иркутск, Бульвар
Рябикова 47а

Руководители ОУ:

Директор (заведующий) Гребенникова Тамара Михайловна 30-31-40

(фамилия, имя, отчество)

(телефон)

Заместитель директора

по учебной работе

Данилова Ирина Александровна 30-31-52

(фамилия, имя, отчество)

(телефон)

Заместитель директора

по воспитательной работе Ильина Анна Леонидовна

30-31-52

(фамилия, имя, отчество)

(телефон)

Ответственные работники муниципального органа образования главный специалист по мобилизационной подготовке и гражданской обороне департамента образования комитета по социальной политике культуре администрации г. Иркутска А.А трофименко, 52-01-71

(должность)

(фамилия, имя, отчество)

(телефон)

Ответственные от Госавтоинспекции: Старший инспектор по пропаганде БДД ОГИБДД МВД России «Иркутское» капитан полиции Добровольский Иван Владимирович -89148949005

Ответственные работники за мероприятия по профилактике детского травматизма Гайдукова Наталья Павловна, преподаватель-организатор ОБЖ 30-31-52

Руководитель или ответственный
работник дорожно-эксплуатационной
организации, осуществляющей
содержание УДС¹

_____ (фамилия, имя, отчество)

_____ (телефон)

Руководитель или ответственный
работник дорожно-эксплуатационной
организации, осуществляющей
содержание ТСОДД*

_____ (фамилия, имя, отчество)

_____ (телефон)

Количество учащихся 1354

Наличие уголка по БДД : имеется 1 этаж старшего блока

(если имеется, указать место расположения)

Наличие класса по БДД нет

(если имеется, указать место расположения)

Наличие автогородка (площадки) по БДД нет

Наличие автобуса в ОУ нет

(при наличии автобуса)

Владелец автобуса _____

(ОУ, муниципальное образование и др.)

Время занятий в ОУ:

1-ая смена: 8:00 – 13:30

2-ая смена: 14:00 – 18:50

внеклассные занятия: 17:00 – 19:00

Телефоны оперативных служб: ОБДПС- 21-76-00

¹ Дорожно-эксплуатационные организации, осуществляющие содержание УДС, несут ответственность в соответствии с законодательством Российской Федерации (Федеральный закон «О безопасности дорожного движения» №196-ФЗ, КоАП, Гражданский кодекс).

Содержание

I. План-схемы образовательной организации (сокращение – ОО).

1. Район расположения образовательной организации, пути движения транспортных средств и детей (обучающихся).
2. Организация дорожного движения в непосредственной близости от образовательной организации с размещением соответствующих технических средств организации дорожного движения, маршруты движения детей и расположение парковочных мест.
3. Маршруты движения организованных групп детей от образовательной организации к стадиону, парку или спортивно-оздоровительному комплексу.
4. Пути движения транспортных средств к местам разгрузки/погрузки и рекомендуемые безопасные пути передвижения детей по территории образовательной организации.

II. Информация об обеспечении безопасности перевозок детей специальным транспортным средством (автобусом).

1. Общие сведения.
2. Маршрут движения автобуса образовательной организации.
3. Безопасное расположение остановки автобуса у образовательной организации.

III. Приложения.

План-схема пути движения транспортных средств и детей при проведении дорожных ремонтно-строительных работ вблизи образовательной организации.

Рекомендации к составлению план-схемы района расположения образовательной организации

1. Район расположения образовательной организации определяется группой жилых домов, зданий и улично-дорожной сетью с учетом остановок общественного транспорта (выходов из станций метро), центром которого является непосредственно образовательная организация;

2. Территория, указанная на схеме, включает:

- образовательную организацию;
- стадион вне территории образовательной организации, на котором могут проводиться занятия по физической культуре (*при наличии*);
- парк, в котором могут проводиться занятия с детьми на открытом воздухе (*при наличии*);
- спортивно-оздоровительный комплекс (*при наличии*);
- жилые дома, в которых проживает большая часть детей данной образовательной организации;
- автомобильные дороги и тротуары.

3. На схеме обозначены:

- расположение жилых домов, зданий и сооружений;
- сеть автомобильных дорог;
- пути движения транспортных средств;
- пути движения детей в/из образовательную организацию;
- опасные участки (места несанкционированных переходов на подходах к образовательной организации, места имевших место случаев дорожно-транспортных происшествий с участием детей-пешеходов и детей-велосипедистов);
- уличные (наземные – регулируемые / нерегулируемые) и внеуличные (надземные и подземные) пешеходные переходы;
- названия улиц и нумерация домов.

Схема необходима для общего представления о районе расположения образовательной организации. На схеме обозначены наиболее частые пути движения детей от дома (от отдаленных остановок маршрутных транспортных средств) к образовательной организации и обратно.

При исследовании маршрутов движения детей необходимо уделить особое внимание опасным зонам, где дети пересекают проезжие части дорог не по пешеходному переходу.

**Рекомендации к составлению схемы организации дорожного движения в
непосредственной близости
от образовательной организации**

1. Схема организации дорожного движения ограничена автомобильными дорогами, находящимися в непосредственной близости от образовательной организации.

2. На схеме обозначаются:

- здание образовательной организации с указанием территории, принадлежащей непосредственно образовательной организации (при наличии указать ограждение территории);
- автомобильные дороги и тротуары;
- уличные (наземные – регулируемые/нерегулируемые) и внеуличные (надземные/подземные) пешеходные переходы на подходах к образовательной организации;
- дислокация существующих дорожных знаков и дорожной разметки;
- другие технические средства организации дорожного движения;
- направление движения транспортных средств по проезжей части;
- направление безопасного маршрута движения детей.

3. На схеме указано расположение остановок маршрутных транспортных средств и безопасные маршруты движения детей от остановочного пункта к образовательной организации и обратно;

4. При наличии стоянки (парковочных мест) около образовательной организации, указывается место расположение и безопасные маршруты движения детей от парковочных мест к образовательной организации и обратно.

К схеме (в случае необходимости) должен быть приложен план мероприятий по приведению существующей организации дорожного движения к организации дорожного движения, соответствующей нормативным техническим документам, действующим в области дорожного движения, по окончании реализации которого готовится новая схема.

**Рекомендации к составлению схемы маршрутов движения
организованных групп детей от образовательной организации
к стадиону, парку или спортивно-оздоровительному комплексу**

На схеме района расположения образовательной организации указываются безопасные маршруты движения детей от образовательной организации к стадиону, парку или спортивно-оздоровительному комплексу и обратно.

Эти схемы должны использоваться преподавательским составом при организации движения групп детей к местам проведения занятий вне территории образовательной организации.

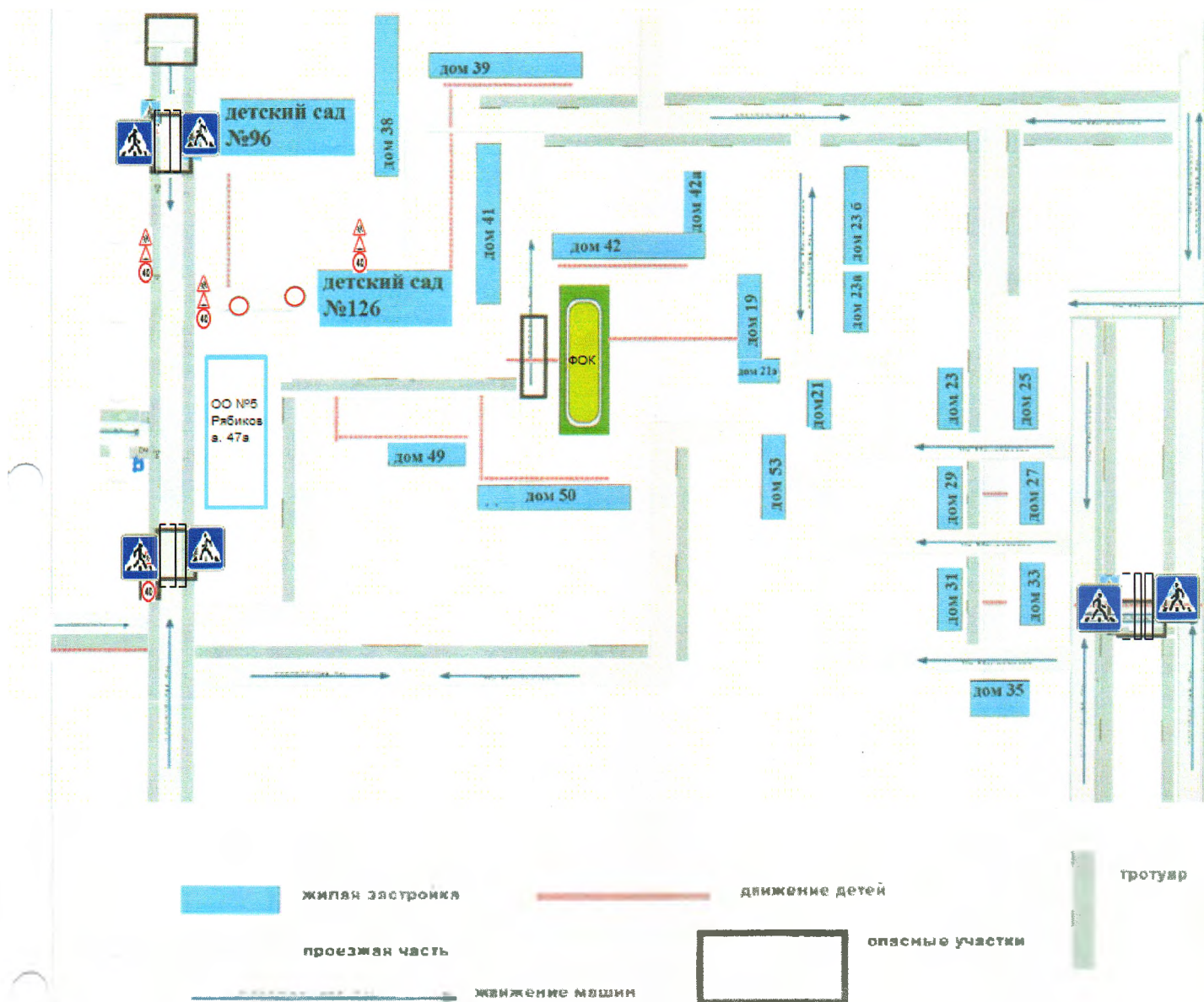
Рекомендации к составлению схемы пути движения транспортных средств к местам разгрузки/погрузки и рекомендуемые безопасные пути передвижения детей по территории образовательной организации

На схеме указывается примерная траектория движения транспортных средств на территории образовательной организации, в том числе места погрузки/разгрузки, а также безопасный маршрут движения детей во время погрузочно-разгрузочных работ.

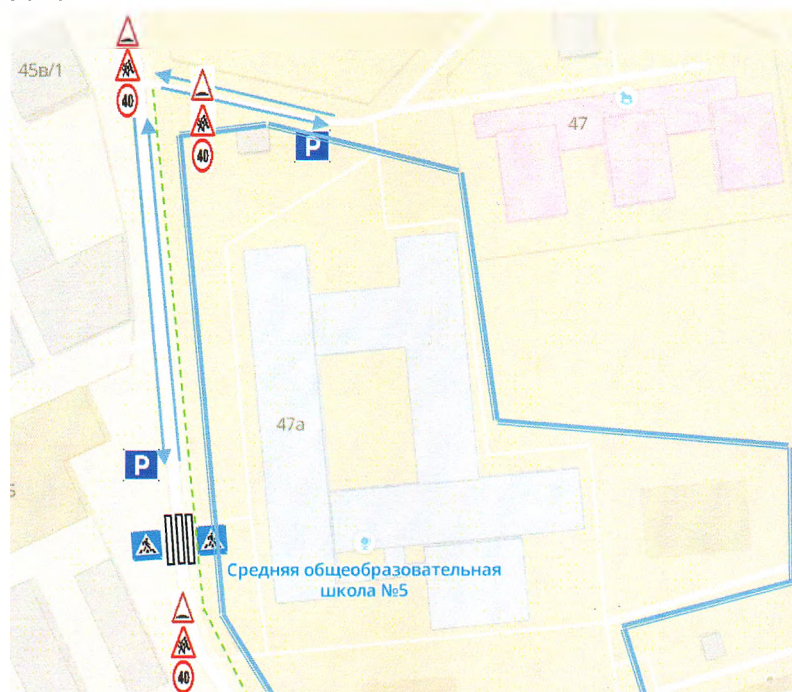
В целях обеспечения безопасного движения детей по территории образовательной организации необходимо исключить пересечения путей движения детей и путей движения транспортных средств.



I. План-схемы образовательной организации

1. Район расположения образовательной организации, пути движения транспортных средств и детей (обучающихся)



2. Схема организации дорожного движения в непосредственной близости от образовательной организации размещением соответствующих технических средств организации дорожного движения, маршрутов детей и расположения парковочных мест.



 Направление движения транспортного потока.
 Ограждение образовательной организации.

 Пешеходное ограждение.

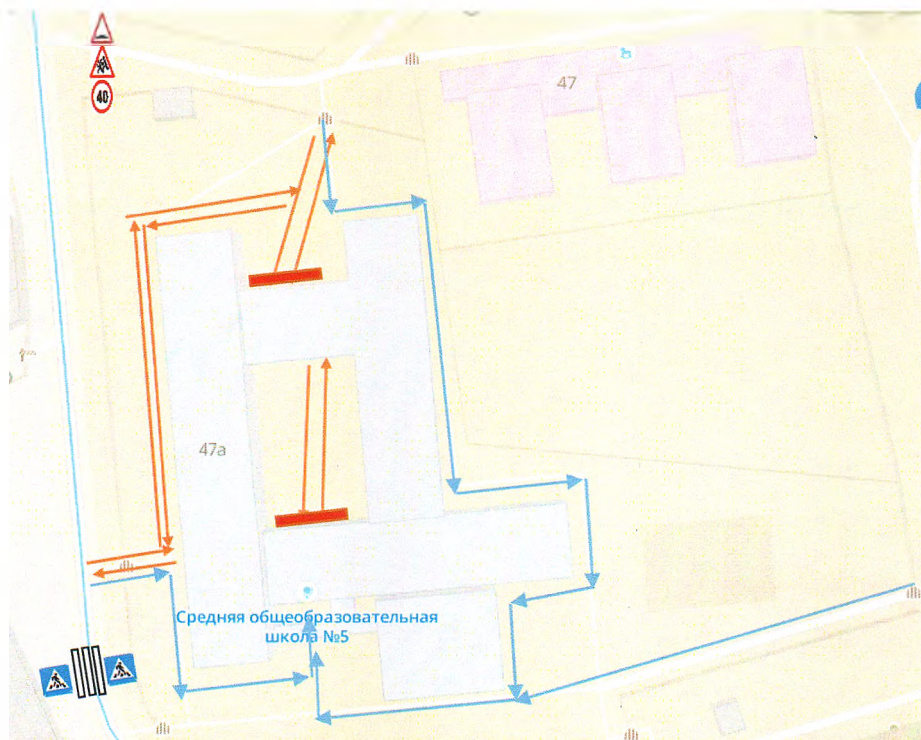
3. Маршруты движения организованных групп детей от образовательной организации к стадиону, парку или спортивно- оздоровительному комплексу.



.....➔ Направление безопасного движения группы детей к стадиону, парку или спортивно-оздоровительному комплексу.

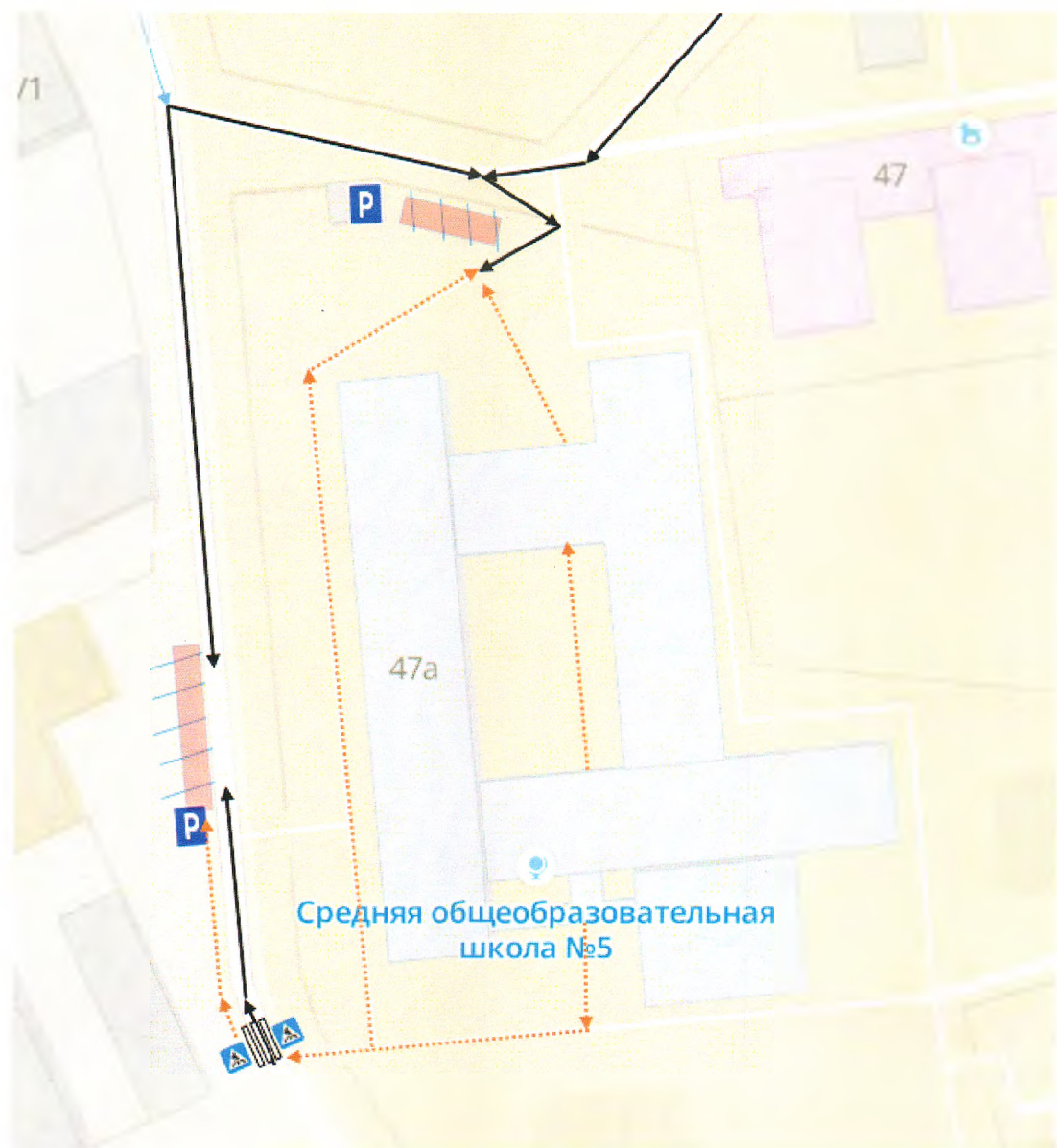
Жилая застройка.




4. Пути движения транспортных средств к местам разгрузки/ погрузки и рекомендуемые безопасные пути передвижения детей по территории образовательной организации.



- ➔ Пути передвижения детей
- ➔ Пути движения транспортных средств
- Место разгрузки/погрузки

1. Безопасное расположение остановки автобуса у образовательной организации



-  Место посадки и высадки детей
-  Движение автобуса
-  Движение детей к месту посадки/ высадки

Рекомендации к составлению схемы расположения остановки автобуса у образовательной организации

На схеме указывается подъезд в оборудованный «карман» или другое оборудованное место для посадки и высадки детей из автобуса у образовательной организации, и дальнейший путь движения автобуса по проезжей части, а также безопасный маршрут движения детей от остановки автобуса у образовательной организации.

На схеме обозначены:

- жилые дома района расположения образовательной организации;
- здание образовательной организации;
- ограждение территории образовательной организации
(при наличии);
- автомобильные дороги.